

RHÍ

FRÉTTIR



FRÉTTBRÉF REIKNISTOFNUNAR HÁSKÓLA ÍSLANDS

KAFAD Í HUGBÚNAÐINN
VPN TENGING VIÐ HÁSKÓLANETIÐ
NÝ ÚTGÁFA KENNSLUVÉFSINS
TENGING VIÐ ÞRÁÐLAUSA NETIÐ
WINDOWS XP SP2



Forsíðan:

Forsíðumynd RHÍ fréttu að þessu sinni er tekin í nýjasta tölvuveri Reiknistofnunar í náttúrufræðahúsinu Öskju. Tölvuverið rúmar 25 notendur og eru tölvurnar af gerðinni Dell optiplex búnar 17 tommu flatskjám. Auk Windows 2000 stýrikerfisins eru vélarnar búnar SuSe 8.2 Linux stýrikerfi. Þess má einnig geta að auk tölvuveranna í Öskju er þráðlaus nettenging til staðar í öllu húsinu. *Myndina tók Finnur Þorgeirsson.*

KAFAD Í HUGBÚNAÐINN 1.HLUTI

Reitstjórn RHÍ fréttu hefur í síðustu tölu- blöðum reynt að koma til móts við siauknar óskir um aukna hugbúnaðarfræðslu. Má í því sambandi nefna kynningu á möguleikum vefkerfis HÍ og notkun veiruvana. Meðal þess sem óskað hefur verið eftir að blaðið tæki

fyrir, eru frekari leiðbeiningar um notkun algengs hugbúnaðar innan HÍ. Í næstu tölu- blöðum munum við því í kafa undir yfirborð valmynda algengs hugbúnaðar og kanna gagn- lega möguleika sem þar leynast oft án þess að notendur veiti því sérstaka eftirtekt.

MIDLÆGAR EXCELTÖFLUR

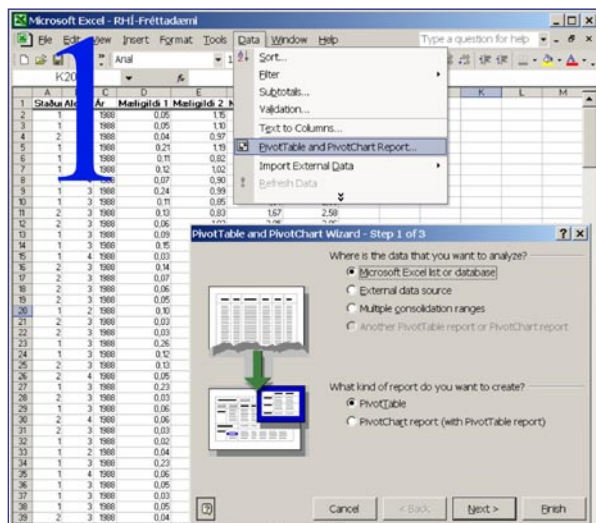
Segja má að ákveðinn hugbúnaður sé eins og rauður þráður í starfi tölvunotenda. Dæmi um slíkan hugbúnað eru t.d. MS Outlook, Internet Explorer og síðast en ekki síst skrifstofuhugbúnaður ýmis konar. Þannig er ekki ólíklegt að Microsoft Office hugbúnaðar- pakkinn komi við sögu margra að minnsta kosti daglega. Í þessum pakka er m.a. að finna ritvinnsluforritið Word, kynningar- og glæru- forritið Powerpoint, gagnagrunninn Access og síðast en ekki síst töflureikninn Excel.

| Staður | Ár | Mæling 1 | Mæling 2 | Mæling 3 | Mæling 4 | | |
|--------|----|----------|----------|----------|----------|------|------|
| 1 | 4 | 1988 | 0,05 | 1,16 | 2,32 | | |
| 2 | 1 | 4 | 1988 | 0,05 | 1,10 | 1,42 | 2,50 |
| 3 | 2 | 4 | 1988 | 0,04 | 0,97 | 1,79 | 2,75 |
| 4 | 1 | 3 | 1988 | 0,23 | 1,38 | 1,87 | 3,08 |
| 5 | 1 | 3 | 1988 | 0,11 | 0,82 | 1,93 | 2,75 |
| 6 | 1 | 2 | 1988 | 0,12 | 1,02 | 2,05 | 3,06 |
| 7 | 1 | 4 | 1988 | 0,07 | 0,80 | 1,58 | 2,46 |
| 8 | 1 | 3 | 1988 | 0,24 | 0,96 | 1,91 | 2,67 |
| 9 | 1 | 3 | 1988 | 0,11 | 0,85 | 1,64 | 2,40 |
| 10 | 2 | 3 | 1988 | 0,13 | 0,83 | 1,67 | 2,58 |
| 11 | 2 | 3 | 1988 | 0,06 | 1,03 | 2,06 | 3,06 |
| 12 | 1 | 3 | 1988 | 0,09 | 1,04 | 2,09 | 3,14 |
| 13 | 1 | 3 | 1988 | 0,15 | 0,74 | 1,59 | 2,59 |
| 14 | 1 | 4 | 1988 | 0,03 | 1,04 | 1,85 | 2,64 |
| 15 | 2 | 3 | 1988 | 0,14 | 0,81 | 1,97 | 2,76 |
| 16 | 2 | 3 | 1988 | 0,07 | 0,73 | 1,63 | 2,55 |
| 17 | 2 | 3 | 1988 | 0,06 | 1,06 | 1,93 | 2,92 |
| 18 | 2 | 3 | 1988 | 0,03 | 0,76 | 1,86 | 2,77 |
| 19 | 2 | 3 | 1988 | 0,05 | 0,84 | 1,81 | 2,75 |
| 20 | 1 | 2 | 1988 | 0,10 | 0,81 | 1,86 | 2,75 |
| 21 | 2 | 3 | 1988 | 0,03 | 0,70 | 1,93 | 2,63 |
| 22 | 2 | 3 | 1988 | 0,03 | 0,76 | 1,86 | 2,77 |
| 23 | 1 | 3 | 1988 | 0,26 | 0,84 | 2,11 | 3,00 |
| 24 | 1 | 3 | 1988 | 0,12 | 0,76 | 1,90 | 2,76 |
| 25 | 1 | 3 | 1988 | 0,13 | 0,76 | 1,75 | 2,63 |
| 26 | 2 | 4 | 1988 | 0,05 | 1,01 | 2,05 | 3,06 |
| 27 | 1 | 3 | 1988 | 0,23 | 1,02 | 1,77 | 2,96 |
| 28 | 2 | 3 | 1988 | 0,03 | 0,74 | 1,86 | 2,65 |
| 29 | 1 | 2 | 1988 | 0,06 | 0,91 | 2,24 | 3,16 |
| 30 | 2 | 4 | 1988 | 0,06 | 0,99 | 2,09 | 3,10 |
| 31 | 2 | 3 | 1988 | 0,03 | 0,70 | 2,05 | 2,85 |
| 32 | 1 | 3 | 1988 | 0,02 | 0,99 | 2,32 | 3,27 |
| 33 | 1 | 2 | 1988 | 0,04 | 0,73 | 1,90 | 2,76 |
| 34 | 1 | 3 | 1988 | 0,23 | 0,87 | 2,09 | 3,19 |
| 35 | 1 | 4 | 1988 | 0,08 | 0,93 | 2,16 | 3,40 |

Exceltaflan í dæminu hér er á eftir er dæmigerð og gæti átt uppruna sinn úr hinum ýmsu visindagreinum.

Möguleikarnir nýttir til fulls

Microsoft Excel hefur í nær 20 ára sögu sinni þróast gríðarlega og er í raun sérlega öflugt forrit sem þó mætti í mörgum tilfellum nýta mun betur. Reynslan er sú að Excel verður oftast en ekki allsherjar gagnageymsla notenda, hrúga af töflum sem erfitt að vinna úr og hafa yfirsýn yfir. Excel var nefnilega ekki hannað



Undir Data er Pivottöflu álfurinn og í beinu framhaldi er hægt að velja hvers konar gagnavinnslu (eða skýrslu) þú villt vinna úr gögnunum. Því næst er Next valið.

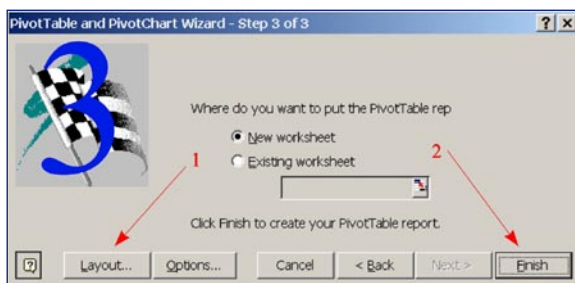
sem gagnagrunnur heldur sem töflureikniforrit. En hvað er þá til ráða ef öll hráu gögnin eru nú komin inn í Excel og ætlunin er að ná einhverju lýsandi út úr þeim? Jú í Excel er gagnlegt töl sem margir hafa ekki áttað sig á að nota – s.k. miðlæggar töflur eða “Pivot-tables”. Með þessu tóli er mögulegt að afla lýsandi gagna á fljótlegan hátt út úr stórum töflum af óunnum gögnum.

Upplýsingum náð úr töflum

Í Excel sem og öðrum töflureiknum er gögnunum oftast raðað lóðrétt. Með lóðrétt er átt við að efst í dálki (column) er nafn á dálki og síðan töluleg gögn þess dálks fyrir neðan. Síðan liggja láréttar raðir gagna í lóðréttum dálkum með mismunandi nöfnum og verða

2

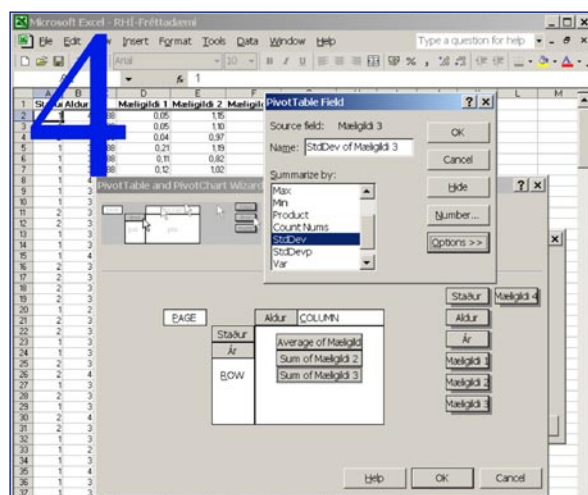
Næst er notandanum boðið að velja töfluna sem hrágögnin eru geymd í. Sjálfgefið er að öll taflan er valin, en þú getur afmarkað þann hluta sem þú villt vinna upp úr með hjálpð músarinnar.



Þriðja skref álfsins kemur upp og hægt er að velja hvort nýja gagnataflan verði að nýju skjali eða ekki. Hér er oftast nauðsynlegt að velja Layout, en þar er gerð nýju töflunnar skilgreind nánar. Eftir að hafa valið dálka í töfluna (Layout - mynd 4) birtist þessi gluggi aftur og er þá ýtt á Finish.

dálkarnir oft ansi langir (hámarkið í Excel eru þó 65,536 raðir og 256 dálkar!). Vandamálið snýst því oft um hvernig best sé að ná lýsandi gögnum út úr dálki fullum af tölum á sem einfaldastan hátt. Slík lýsandi gögn úr dálkinum gætu t.d. verið hámarks- eða lágmarksgildi, meðaltal, miðgildi, staðalfrávik, fjöldi o.s.fv.

Á myndunum hér á eftir er því lýst hvernig hægt er að nota miðlæggar töflur (PivotTables) og álf (Wizard) sem aðgerðinni fylgir til þess að fá skipulega uppsetta og jafnframt lýsandi töflu með gögnum úr talnasúpunni!



Undir Layout liðnum er hægt að draga dálka upprunalegu töflunnar inn á mismunandi svæði í miðleggu töflunni allt eftir því hvernig hún á að líta út. Þau gögn sem fara í miðreitinn er hægt að vinna um leið, t.d. fá meðaltal, staðalfrávik o.s.fv. Að lokum er OK valið og síðan Finish og taflan er tilbúin!

5

Begar taflan er tilbúin má fara í svæðalista (field list) töflunnar og velja inn eða taka út einstaka dálka. Sé hægrismellt með músinni einhvers staðar í töflunni má komast aftur í álfinn og breyta þar uppbyggingu eða aðgerðum töflunnar. Gangi þér vel!

VPN TENGING VIÐ HÁSKÓLANETIÐ

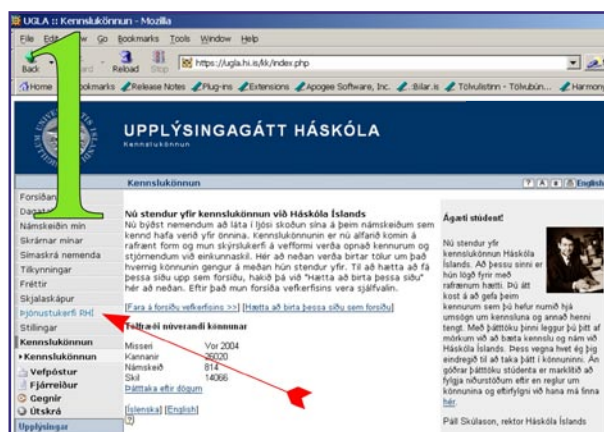
Nemendum og starfsmönnum HÍ hefur um nokkurt skeið staðið til boða svokölluð VPN tenging við Háskólanetið heiman frá sér. VPN stendur fyrir “Virtual Private Networking” og má segja að tilgangurinn með slíkri tengingu sé að bjóða notandanum upp á samskonar netumhverfi heima hjá sér og á vinnustaðnum. Þegar slík tenging er virkjuð við Háskólanetið felast í henni eftirfarandi kostir fyrir notandann:

Hann getur tengst heimasvæðum sínum á þjónum innan HÍ - með öðrum orðum fengið beinan aðgang að þeim drifum/svæðum sem hann notar í vinnunni (mappað drifin sín). Dæmi um þetta er t.d. vinnusvæði eða vefsvæði notandans á Háskólanetinu. Í öðru lagi

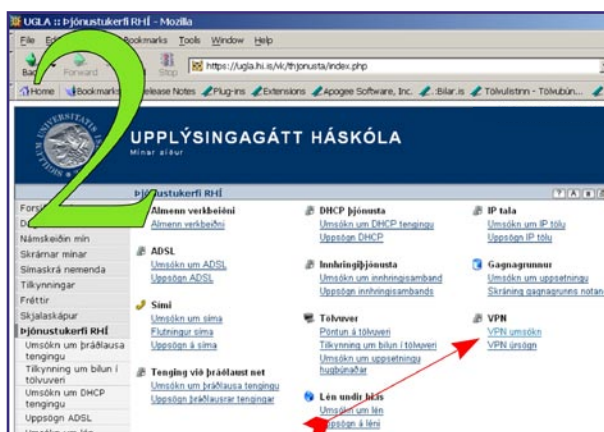
fær heimatölva hans með þessu móti IP - tölu samsvarandi þeim sem eru á tölvum innan Háskólanetsins og getur því opnað vefsíður og þjónustur heiman frá sér sem einungis eru ætlaðar starfsmönnum og nemum HÍ (t.d. ýmsar gagnaveitur).

VPN tengingin kemur þó ekki í stað hefðbundinnar nettengingar frá heimili (t.d. ADSL). Segja má að hún keyri meðfram hefðbundnu nettengingunni og krefst hún sérstakrar innskráningar og hugbúnaðar til þess að tryggja öryggi innra netsins sem hún tengir notandann við.

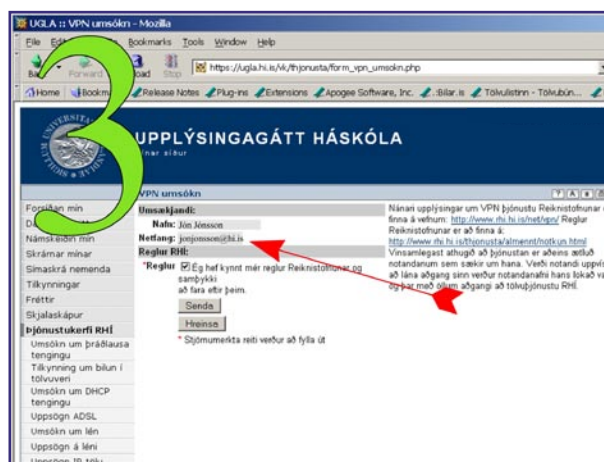
Lítum nú á hvernig umsókn og tengingu við VPN þjónustu Reiknistofnunar er háttáð.



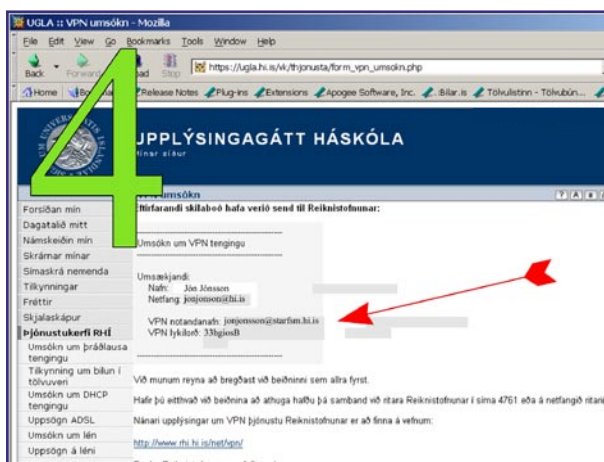
1. Ferðin hefst eins og svo oft áður í upplýsingagátt Háskólans (Ugla) á síðunni þinni. Þar er þjónustukerfi RHÍ valið.



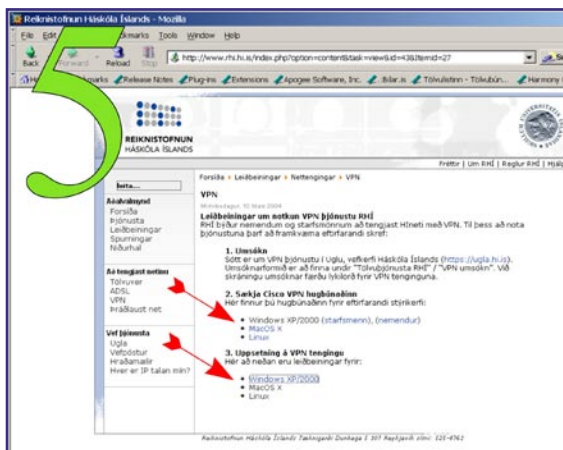
2. Á þjónustusiðunni er að finna skráningar og úrskráningar ýmissa þjónustuliða RHÍ, þar á meðal VPN þjónustunnar.



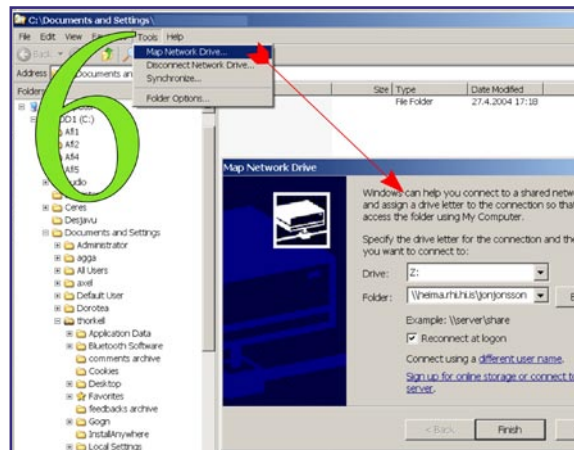
3. Nafnið þitt sem umsækjanda birtist sjálfkrafa, en þú þarft að samþykka skilmála RHÍ (gott er að lesa þá fyrst!)



4. Beiðnin er send til RHÍ - og er svarað um hæl af tölvu sem sendir þér tölvupóst með aðgangsorði og notandanafni sem þú þarft að hafa við höndina við innskráningu í VPN kerfið.



5. Á vef RHÍ (www.rhi.hi.is) er að finna leiðbeiningar um uppsetningu VPN tengingarinnar. Þangað þarftu líka að sækja VPN þjónustuforritið með niðurhölun, en uppsetning forritsins á tölvunni þinni er forsenda þess að þú getir notað VPN tenginguna.



6. Þegar þú hefur tengst VPN þjónustunni getur þú tengst heimasvæði þínu á HÍ netinu beint með því að fara í file explorer - tools - map network drive og slá inn `\\heima.rhi.hi.is\notandi` - þessu er lýst nánar á RHÍ vefnum (rhi.hi.is).

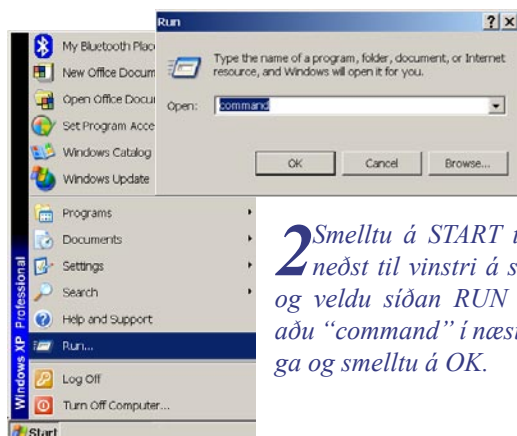
PH

TINGING VIÐ ÞRÁÐLAUSA NETIÐ

Starfsmenn Reiknistofnunar hafa undanfarin smisseri orðið varir við síaukinn áhuga fartölvueigenda á að tengjast þráðlausa netkerfi Háskólans. Kerfið er nú orðið mjög öflugt og nær sífellt víðar um háskólasvæðið. Það hefur

þó brunnið við að starfsmenn sem og nemendur eigi í vandræðum með að sækja um og setja upp slíkar tengingar á fartölvum sínum. Við munum nú reyna okkar besta til þess að bæta úr því.

Í Áður en lengra er haldið þarftu að komast að því hver s.k. Mac-adressa (Physical address) eða fastanúmer þráðlausa netkortsins þíns er! Það vefst fyrir mörgum að finna þessa tölu, núna þegar fartölvur eru búnar mörgum netkortum sem hvert hefur sitt fastanúmer! Hér veljum við því öruggustu leiðina að rétta fastanúmerinu....



2 Smelltu á START takkann neðst til vinstri á skjánum og veldu síðan RUN - skrifðu "command" í næsta glugga og smelltu á OK.

```

C:\WINDOWS\system32\command.com
C:\DOCUME~1>ipconfig /all
Windows IP Configuration

Host Name . . . . . : dri-laacc2gyn8
Primary Dns Suffix . . . . . :
Node Type . . . . . : Hybrid
IP Routing Enabled. . . . . : No
WINS Proxy Enabled. . . . . : No

Ethernet adapter Local Area Connection 3:

Media State . . . . . : Media disconnected
Description . . . . . : Realtek RTL8139 Family PCI Fast Ethernet NIC
Physical Address. . . . . : 00-02-3F-68-06-B2

Ethernet adapter Wireless Network Connection:
Physical Address. . . . . : 00-04-23-90-78-B5
Dhcp Enabled. . . . . : Yes
Autoconfiguration Enabled . . . . . : Yes
IP Address. . . . . : 192.168.12.170
  
```

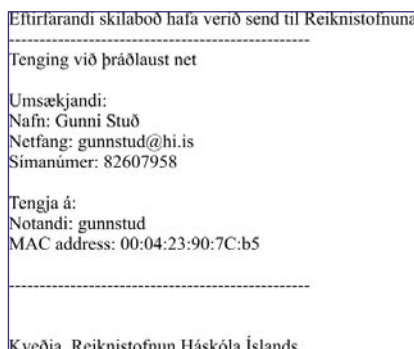
3 Í skipanagluggann (Dos-gluggann) sem nú birtist skrifarðu: `IPCONFIG/ALL` (ENTER)

Birtast þá allar upplýsingar um netkortin í tölvunni þinni. Þegar þú hefur fundið þráðlausa netkortið í listanum (wireless adapter) sérðu fastanúmerið sem nefnt er "Physical address" þar fyrir neðan. Þetta eru 12 bók- og tölustafir með bandstrikum á milli.



4 Eftir að fastanúmerið er komið á hreint, skráir þú þig inn í Uglu (ugla.hi.is) á venjulegan hátt. Þar smellir þú á "Þjónustukerfi RHÍ".

5 Í þjónustukerfinu er hægt að skrá sig í og úr flestum þeim þjónustupáttum sem RHÍ býður upp á. Þú smellir þar á "Umsókn um þráðlausa tengingu".



6 Þá birtist umsóknarsíðan og gefst þar loksins tækifæri til þess að slá inn fastatölu þráðlausa netkortsins. Smelltu því næst á "senda".

7 Eftir að umsóknin um virkjun þráðlausu nettengingarinnar hefur verið send færðu senda staðfestingu í tölvupósti. Tengingin verður síðan virk skömmu síðar.

ÞJÓNUSTUPAKKI 2 FYRIR WINDOWS XP

Nú er kominn frá Microsoft, þjónustupakki númer tvö (SP2) fyrir Windows XP stýrikerfið. Í þjónustupakkanum eru ýmsar nýjungar sem flestar lúta að öryggi stýrikerfisins. Þjónustupakkanum má hlaða niður af vefnum og er hann geymdur á netþjóni innanlands sem er nýbreytni og sparar notendum kostnað sem kann að fylgja niðurhali erlendis frá. *Helstu nýjungar þjónustupakkans eru:*

1. Sérstakt öryggisstjórnborð er nú innbyggt í Windows XP. Þar er mögulegt að stilla og fylgjast með ýmsum öryggisþáttum.
2. Endurbættur eldveggur fer sjálfkrafa í gang eftir að þjónustupakkanum hefur verið hlaðið inn.
3. Internet Explorer vafrinn varar þig nú við hugsanlegum hættum sem leynt geta á vefsíðum (t.d. ActiveX forrit).
4. Hærrí öryggisstuðull er nú í Internet Explorer þannig að vafasöm forrit svo sem njósnaforrit (spyware) berist síður í tölvuna.
5. Windows varar nú við hættulegum viðhengjum sem borist geta í tölvuna í gegnum ýmis netforrit.
6. Pop-up stoppari er nú innbyggður í Internet Explorer vafrann.

7. Sjálfvirk uppfærsla stýrikerfisins (automatic update) er nú mun þægilegri en áður.
8. Endurbættur á Outlook express pósthöfnunina draga úr líkunum á að netfangið þitt komist á ruslpóstlista.
9. Add-On Manager í Internet Explorer gefur þér yfirsýn yfir viðbótarforrit sem þú hefur bætt við vafrann þinn.
10. Flest það sem viðkemur þráðlausum nettengingum í Windows XP hefur nú verið stórlega endurbætt.

www.windowsupdate.com



Nýja öryggisstjórnborðið í Windows XP.

KENNITÖLUR ÚR REKSTRI RHÍ

| | nóv.'97 | nóv.'98 | nóv.'99 | nóv.'00 | nóv.'01 | nóv.'02 | nóv.'03 | Breyting 02 > 03 |
|--|---------|---------|---------|---------|---------|---------|---------|---------------------|
| Notendur | | | | | | | | |
| Skráðir notendur | 6.353 | 7.438 | 8.228 | 9.450 | 9.671 | 11.128 | 12.546 | 13% |
| Þar af nemendur | 5.110 | 5.879 | 6.721 | 7.499 | 7.776 | 9.114 | 10.155 | 11% |
| Notendur Unix véla | 3.075 | 2.634 | 1.813 | 1.117 | 1.272 | 1.189 | 437 | -63% |
| Tengingar Windows notenda við Unix | 2.286 | 3.152 | 3.664 | 3.379 | 4.192 | 5.635 | 6.097 | 8% |
| Hlnet | | | | | | | | |
| Skilgreind tæki | 1.724 | 2.421 | 2.846 | 3.958 | 4.268 | 4.964 | 6.636 | 34% |
| Undir beinni stjórn RHÍ | 949 | 1.556 | 1.944 | 2.336 | 2.556 | 3.160 | 3.465 | 10% |
| Tölvupóstur | | | | | | | | |
| Virkir notendur | 5.363 | 6.483 | 7.026 | 7.538 | 8.224 | 9.920 | 12.546 | 26% |
| Samanlögð stærð kerfispósthólfa (GB) | | | | | 25 | 45 | 150 | 233% |
| Fjöldi IMAP-tenginga (þús.) | | | | | 815 | 1.750 | 3.353 | 92% |
| Fjöldi POP-tenginga (þús.) | | | | | 1.221 | 1.363 | 1.792 | 31% |
| WWW | | | | | | | | |
| Fjöldi tenginga við RHÍ þjón (þús.) | 3.016 | 3.894 | 4.973 | 9.214 | 11.394 | 15.849 | 33.396 | 111% |
| Gagnamagn sótt af RHÍ þjóni (MB) | 23.716 | 20.200 | 32.721 | 73.608 | 92.439 | 181.000 | 634.000 | 250% |
| Gagnamagn sótt af „proxy“ þjóni (GB) | 31 | 46 | 77 | 230 | 280 | 670 | 1.290 | 93% |
| Diskarými | | | | | | | | |
| Á netþjónum (GB) | 119 | 180 | 194 | 351 | 437 | 1.668 | 2.158 | 29% |
| Tölvuver | | | | | | | | |
| Fjöldi tölvuvera RHÍ | 9 | 9 | 13 | 13 | 13 | 13 | 18 | 38% |
| Fjöldi einmenningstölva í tölvuverum RHÍ | 116 | 151 | 207 | 208 | 209 | 209 | 270 | 29% |
| Innhringiaðgangur starfsmanna | | | | | | | | |
| Innhringinotendur | | 138 | 752 | 880 | 850 | 630 | 406 | -36% |
| ADSL notendur | | | | | 74 | 180 | 640 | 256% |
| Flakkarar | | | | | 168 | 257 | 383 | 49% |
| Þráðlaus netkort | | | | | 277 | 1.293 | 2.612 | 102% |
| Notendur á stúdentagörðum | | | | | 314 | 435 | 554 | 27% |
| Ugla | | | | | | | | |
| Innskráningar | | | | | 13.896 | 105.965 | 150.931 | 42% |
| Síðuuppflettingar á dag | | | | | 15.000 | 50.000 | 65.000 | 30% |
| Fjöldi notenda | | | | | 3.909 | 7.232 | 8.598 | 19% |
| Meðalfjöldi innskráninga á hvern notanda | | | | | 3,55 | 14,65 | 17,56 | 20% |
| Póstlistar | | | | | | | | |
| Fjöldi póstlista | | | | | 163 | 183 | 108 | -41% |
| | | | | | | | | SLJ |

NÝ ÚTGÁFA KENNSLUVEFSINS

Nú á haustdögum leit dagsins ljós ný útgáfa kennsluvefs háskólans í vefkerfinu Uglu (ugla.hi.is). Útgáfa 2.0 af kennsluvefnum er verulega endurbætt og breytt frá því sem áður var. Nýja kerfið mun formlega taka við af hinu eldra um næstu áramót, en kennarar geta þó byrjað að nota kerfið strax. Vinna við forritun nýja vefsins hófst í júlí síðastliðnum hjá

hugbúnaðarþróunardeild RHÍ og hafa prófanir staðið yfir frá 15. ágúst. Opnað var fyrir aðgengi að vefnum þann 25. ágúst. Kennsluvefur 2.0 verður síðan í gjörgæslu næstu vikunnar og því ekki verra að notendur prófi vel finni og geri athugasemdir. Hér á eftir er helstu nýjungum kerfisins lýst í máli og myndum.

Nafn námskeiðsins sem unnið er með.

Möppur sem heyra undir námskeiðið. Auðvelt er að útbúa möppur.

Hér eru helstu stillingar og aðgerðir aðgengilegar.

Öflug dagbók og dagatal með innbyggðum skipuleggjara.

Hér birtist allt það nýjasta á vefnum hverju sinni.

Þessi hnappur opnar ritil þar sem þú getur breytt möppum þar sem það á við

Ný útgáfa kennsluvefshluta Uglu er kominn í notkun. Á myndinni sést forsíða tilbúins námskeiðs í kennsluvefnum auk útskýringa á mismunandi hlutum hennar.

Fjöldmargar nýjungar

Önnur útgáfa kennsluvefsins býr yfir fjölmörgum nýjungum. Þannig er nú sveigjanleiki í gagnageymslu og framsetningu efnis mun meiri en áður. Í þessu felst m.a. að notendur geta nú haft talsverð áhrif á útlit vefsins. Hægra megin á skjámyndinni sjá notendur allt það nýjasta sem sett hefur verið inn á kennsluvefinn hvort sem um er að ræða tilkynningar, nýjar möppur, skrár eða verkefni.

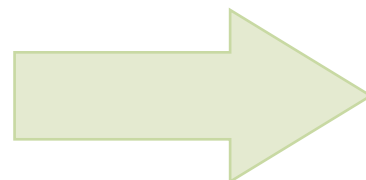
Hópaskipting

Nú er gert ráð fyrir hópaskiptingu í kerfinu. Þannig getur kennari skilgreint hóp nemenda t.d. verkefnahóp. Þá er auðvelt að velja nemendur í

hópinn og stýra síðan aðgangi hans að gögnum eða vistun skráa. Þá er hægt að senda einstökum hópum póst.

Gagnvirkni

Í nýja kerfinu er gert ráð fyrir mun meiri gagnvirkni en áður. Þannig geta kennarar nú komið gögnum til nemenda, nemendur til kennara og nemendur til annara nemenda í hópi eða námskeiði. Kennarinn getur stýrt aðgangi nemenda sín á milli innan kerfisins.



7 Dagatal* Aðgangur þinni: Skoða

29.10.04 **Bættu við atburði í dagatalið með því að smella fyrst á viðkomandi dag en síðan á litla merkið með græna plúsinum.**

Fjöldi: 0

Birta: [20] [50] [100] [Excel]

1

Þeir mánuðir eru sýnilegir í dagatalinu í einu og er núverandi mánuður í miðjunni til að komast lengra fram eða aftur í tíma er smellt á fyrsta eða síðasta sýnilega mánuðinn og birtist þá næsti mánuður á undan eða eftir.

Hægt er að birta dagbók sé smellt á "dagatal" á valmyndinni vinstra megin á síðunni.

Dagatal- og dagbókarhluti kennsluvefsins hefur verið stórlega endurbættur í útgáfu 2.0.

Aðgangsstýring og öryggi

Mun meiri möguleikar eru nú á aðgangs- stýringu ýmis konar. Kennari getur stjórnað aðgengi að einstökum möppum og veitt þannig nemendum aðgang til að vista eða breyta efni í þeim. Hafi hann áður skipt nemendum í hópa innan kerfisins getur hann veitt tilteknum hópi aðgengi að eigin möppu til að vista efni í.

Allt í möppur

Mun fljótlega og sveigjanlegra er nú að útbúa möppur og undirmöppur. Mögulegt er að bæta inn í möppurnar; skrár, myndum, umræðuræðuþráðum, tenglum og auðvitað undirmöppum. Þetta getur auðveldað kennurum verulega að halda skipulega utan um skrár og gögn sem tilheyra námskeiði og einstökum verkefnum innan þess.

Kennsluvefur 2.0 Gervimaður Noregur (kennari@hi.is)

Forsíðan mín
Dagatalið mitt
Námskeiðin mín
Veðurfræði
Dagatal
Námskeiðsýsni...
Tilkynningar
Stillingar
Tölfræði
Prófassafn
Netendur
Kennisluáætlun
Fyrirlestir
Verkefni
Gagnaskrá
Fyrirspurnir
Veðurlingamynd...
Döt
Elðra námssetni
Hópur B
smal_hópar gi...
myndasafn
Dötassafn
mit_suniset.jpg
Ný fallin mappa
01_sreikn.doc

Skráarmínir
Símaskrá nemenda
Tilkynningar
Fréttir
Skrásláttur
Þjónustuveri RHJ
Stillingar
Kennslukönnun
Fylgileiðir
Vefþóstur

Lofthjúpur jarðar

Lofthjúpurinn er tiltölulega þunnt lag af lofti umhverfis jörðina. Lofttegundir má finna upp í 500-600 km hæð, en fyrir ofan 80-100 km hæð er loftið orðið svo þunnt að nær algjört lofttóm er um að ræða. Þéttleiki loftins er mestur næst jörðu en minnkar hratt með vaxandi hæð. Um 99% alls lofts er í innan við 30 km hæð og 99,999% af lofti er undir 80 km hæð.

Þrátt fyrir að lofthjúpurinn sé mjög þunnur samanborið við þvermál jarðarinnar er hann samt nægur til að verja lífvörur fyrir skaðlegum gesslum og loftsteinum útan úr geimnum. Í 80 km hæð er þéttleiki lofts mesta að segja nægur til að endurvarpa og dreifa sólargeislum.

Í neðstu lögum lofthjúpsins valda upphitunarhrifn solarljóss uppstreymi vatnsguftu sem verður uppsprettu margra veðurfræðilegra þátta svo sem slóðamyndunar, úrkomu, lægða, fellibylja, skýstrokka og þrúmuveðurs. Án lofthjúpsins væri ekkert veður og ekkert loftslag.

Myndin hér til hliðar er tekin úr einu af gervitunglum NASA og sýnir hluta af Afríku og Asíu. Lofthjúpurinn sést sem örþunn blálett rínd. Myndin er af myndaverf NASA.

Mynd

Hér eru allar helstu aðgerðir kennsluvefsins aðgengilegar!

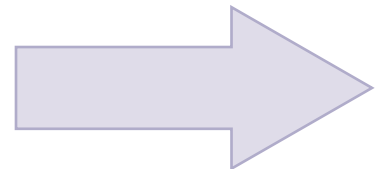
Ritill breytir efni eða aðgengi viðkomandi hlutar

Mynd

Hér eru allar helstu aðgerðir kennsluvefsins aðgengilegar!

Ritill breytir efni eða aðgengi viðkomandi hlutar






Mappa (vefsíða) verkefnisins *lofthjúpur* sem er undirmappa í möppunni *verkefni* sem aftur er undirmappa í möppunni *veðurfræði*. Á síðum kennsluvefsins eru hnappar með myndum sem hver táknar ákveðna aðgerð. Virkni hnappanna og dæmi um not þeirra eru útskýrð með örvunum á myndinni.



Kennsluáætlanir

Í kennsluáætlunarhluta kerfisins er nú ekki eingöngu hægt að skrifa texta eins og áður var,

heldur má nú setja inn myndir, tengla á aðrar vefsíður og skjöl. Kennsluáætlunin virkar á öðru leiti á sama hátt og aðrar möppur sem útbúnað eru í kerfinu.

-  Búa til möppu. Auk þess að gefa möppunni titil er hér mögulegt að setja texta með lýsingu á innihaldi möppunnar eða skrifa langan texta, birta myndir og tengla.
-  Hér er hægt að ná í skrá úr tölvu notandans og flytja yfir á kennsluvefinn þar sem þær eru eftirleiðis aðgengilegar.
-  Hér er hægt að ná í myndaskrá úr tölvu notandans og flytja yfir á kennsluvefinn þar sem þær eru eftirleiðis aðgengilegar.
-  Hér er umræðuþráður settur af stað. Auk þess að búa til umræðuþráð undir rótina þ.e.a.s. aðalmöppuna "Veðurfræði" er hægt að búa til umræðuþráð inn í undirmöppum. Hafi nemendur aðgang að umræðuþráði t.d. til að senda inn almennar fyrirspurnir þá geta aðrir nemendur notið góðs af og kennari losnar við að svara sömu spurningunum aftur og aftur.
-  Hér er hægt að búa til tengla í vefsíður.

Ítarlegri skýringar á helstu aðgerðunum í nýja kennsluvefnum sem eru aðgengilegar frá öllum síðum kerfisins.

Ritill (editor) gerir notendum mögulegt að breyta möppum í kerfinu á einfaldan hátt.



Þessi hnappur stækkar ritilsgluggann

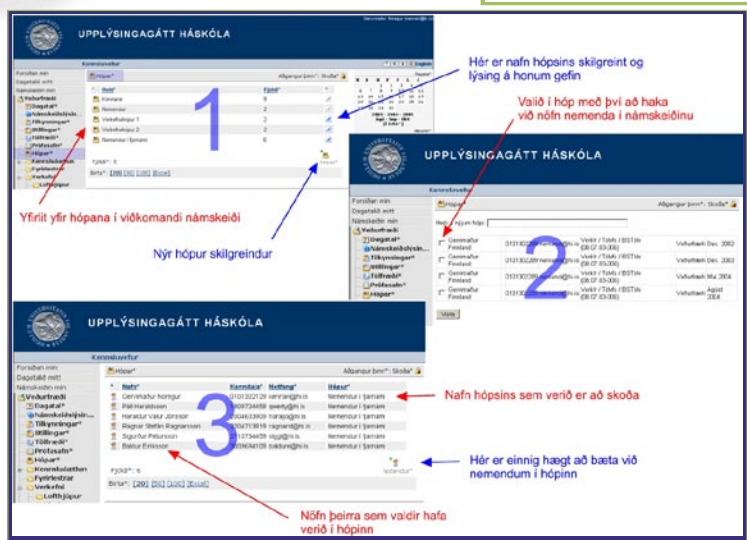
Hér er textinn skrifaður

Hér er hægt að skilgreina undir hvaða möppu á að vista síðuna

Allar breytingar verður að vista!

Myndir sem þú hefur þegar dragið inn í vefinn og getur því notað

Aðgerðir:
Aðgangi: Hér er aðgangi að möppunni stjórnað.
Breytingar: Hér sérðu yfirlit breytingasögu síðunnar.
Lestur: Hér er yfirlit yfir þá sem skoðað hafa síðuna.
Eyða: Eyðir síðu/möppu



1 Yfirlit yfir hópana í viðkomandi námskeiði

2 Vafið í hóp með því að haka við nöfn nemenda í námskeiðinu

3 Nöfn þeirra sem valdir hafa verið í hópinn

Hér er nafn hópsins skilgreint og lýsing á honum gefin

Nýr hópur skilgreindur

Nafn hópsins sem verið er að skoða

Hér er einnig hægt að bæta við nemendum í hópinn

Útgáfa 2.0 af kennsluvefnum gerir mögulegt að skilgreina hópna nemenda innan námskeiðs, stjórna aðgangi hópsins og hafa samskipti við hann.

Aðgangsstýring

Aðgangshnappinn er að finna í ritilsglugga allra mappa. Hnappurinn opnar aðgangsmýndina þar sem hægt er að skilgreina aðgang að viðkomandi möppu (aðgangi að fyrirspurnum spjallþráðum o.fl. er einnig hægt að stýra)

Hér er hópurinn sem á að hafa aðgang að möppunni valinn.

Hér er aðgangshemild viðkomandi hóps skilgreind.

Munið að vista breytingarnar!

Yfirlit yfir aðgang mismunandi hópa.

Aðgangur hópa að "Veðurfræði": Kennarar (Breyta*), Nemendur (Skóða*), Verkefnahópur 1 (Lokað*), Verkefnahópur 2 (Lokað*), Nemendur í fjarnámi (Lokað*), Vefaðgangur (Breyta*)

Aðgangsstýring er nú til staðar í öllum möppum kennsluvefsins.

Umræðuþræðir

Ný umræða opnuð í möppu námskeiðs.

Þessi hnappur opnar stærri ritilsglugga (editor).

Hefðbundnar ritvinnsluáðgerðir s.s. feit- og skáletrun auk lita og töflutóls

Eftir að búið er að vista er nýji umræðuþráðurinn tilbúinn til notkunar!

Ritill (editor)

Umræðuþræði má setja af stað og tengja þá hverju sem er í kerfinu.

Kennsluáætlun

Í skjálaskráningar glugganum er hægt að hlaða inn nýjum skjölum og gera aðgengileg fyrir notendur.

Í tengisglugganum er hægt að útbúa tengingar í skjöl eða vefsíður.

Auðvelt er að gera kennsluáætlanir og það sem þeim fylgir aðgengilegt nemendum. Hér er tengill í Powerpoint glærur á forsiðu kennsluáætlunar fyrir námskeiðið veðurfræði.

HANDHÆGAR UPPLÝSINGAR

Starfsmenn RHÍ og netföng þeirra

**Símatími notendapjónustu í Tæknigarði er virka daga frá kl. 08 - 12 og 13 - 16
S: 525 4222. Netfangið er: help@hi.is**

Almennur rekstur

Skrifstofa Reiknistofnunar er opin frá 08 til 16 virka daga. S: 525 4761 ; Fax: 552 8801.

| | | |
|-----------------------|---------------|--|
| • Sæþór L. Jónsson | forstöðumaður | slj@hi.is |
| • Katla Gunnarsdóttir | fulltrúi | katla@hi.is |
| • Marius Ólafsson | netstjóri | marius@hi.is |

Notendapjónusta

Deildin sinnir einkatölvunotendum, rekstri tölvuvera, PC hugbúnaði á netþjónum og upplýsingadreifingu til notenda. Símanúmer deildarinnar er 525-4222 og netfangið help@hi.is

| | | |
|-------------------------------|-------------------|--|
| • Albert Jakobsson | deildarstjóri | aj@hi.is |
| • Einar Valur Gunnarsson | einmanningstölvur | ainarv@hi.is |
| • Finnur Þorgeirsson | einmanningstölvur | ft@hi.is |
| • Jón Björn Njálsson | einmanningstölvur | jonbjorn@hi.is |
| • Jón Elías Þráinsson | kerfisstjóri | jonelias@hi.is |
| • Úlfar M. Ellenarson | einmanningstölvur | umej@hi.is |
| • Sigurður Örn Magnason | einmanningstölvur | som@hi.is |
| • Steingrímur Óli Sigurðarson | umsjón tölvuvera | steingro@hi.is |

Hugbúnaðarþróun

Deildin sér um að þróa hugbúnað fyrir Háskóla Íslands og Kennaraháskóla Íslands.

| | | |
|----------------------------|----------------|--|
| • Ragnar Stefán Ragnarsson | deildarstjóri | ragnarst@hi.is |
| • Páll Haraldsson | hugbúnaðargerð | qwerty@hi.is |
| • Baldur Eiríksson | hugbúnaðargerð | baldure@hi.is |
| • Magnús Atli Guðmundsson | hugbúnaðargerð | mag@hi.is |
| • Haraldur Valur Jónsson | hugbúnaðargerð | haraljo@hi.is |
| • Sigurður Pétursson | hugbúnaðargerð | siggi@hi.is |

Net- og símadeild

Deildin annast rekstur og þróun á neti og símkerfi Háskólans.

| | | |
|------------------------|------------|--|
| • Birgir Guðbjörnsson | netmaður | birgirkr@hi.is |
| • Kristófer Sigurðsson | netmaður | ks@hi.is |
| • Bjarni Guðnason | símsemiður | bs@hi.is |

Kerfisdeild

Deildin sinnir umsjón og rekstri Unix tölvu RHÍ, afritatöku og netþjónum.

| | | |
|---------------------------|---------------|--|
| • Magnús Gíslason | deildarstjóri | magnus@hi.is |
| • Elías Halldór Ágústsson | kerfisstjóri | elias@hi.is |
| • Þór Sigurðsson | kerfisstjóri | tosi@hi.is |

Gagnleg vefköng

www.rhi.hi.is

Vefur Reiknistofnunar Háskólans. Þar má finna upplýsingar um allt sem viðkemur þjónustu stofnunarinnar.

www.ugla.hi.is

Innra vefkerfi háskólans með þínum persónulega vef.

www.kennsluskra.hi.is

Kennsluskrá Háskólans á íslensku og ensku.

www.hi.is

Háskólavefurinn sem geymir gagnlegar upplýsingar um nám, reglur og uppbyggingu háskólasamfélagsins.

Fréttabréf þetta er gefið út af Reiknistofnun Háskóla Íslands (RHÍ).

Ábendingar varðandi efni bréfsins eru vel þagnar og sendist til forstöðumanns stofnunarinnar (slj@hi.is).

Ritstjórn og umbrot:

Þorkell Heiðarsson
thorkell@hi.is

Grafísk hönnun: Ángel Martín Bernal
gregraffiti@hotmail.com

Ábm: Sæþór L. Jónsson
Prentun: Ísafold

www.rhi.hi.is