

*RHÍ*

# FRÉTTIR



FRÉTTBRÉF REIKNISTOFNUNAR HÁSKÓLA ÍSLANDS

VARNIR TÖLVUNNAR

UGLA - NÝ ÚTGÁFA VEFKERFISINS

ÞJÓNUSTUKÖNNUN RHÍ

KENNSLUSKRÁIN Á VEFNUM





### Forsíðan:

Myndin á Forsíðu RHÍ fréttar er af nýja Náttúrufræðihúsi Háskólans í Vatnsmýrinni, sem nú er verið að taka í notkun. Húsið er vel netvætt með um 1260 net- og símatengla, 37 km af 1 Gb/s netlögnum og um 0,6 km af ljósleiðara ásamt 29 þráðlausum 54 Mb/s Cisco netsendum. Húsið er síðan tengt með 1 Gb/s ljósleiðaratengingu við Háskólanetið. Myndina tók Sæþór L. Jónsson.

## VARNIR TÖLVUNNAR

Ýmsar hættur geta steðjað að upplýsingum á tölvutæku formi um þessar mundir. Eru tölvuveirur og –ormar þar eflaust þekktust en þessi fyrirbæri geta smitað tölvur í gegnum tölvupóst og þegar skrár eru fluttar milli tölva. Þetta eru þó ekki einu illfyglin sem tölvunotendur geta hitt fyrir á leið sinni um netheima. Nefna má njósnahugbúnað ýmiss-konar (spyware) og forrit sem planta sér inn í tölvu notandans án leyfis og geta valdið honum óþægindum en oftast bara leiðindum.

Þar sem góð vísa er aldrei of oft kveðin kynnum við hér á eftir nokkrar varnir sem notendur innan HÍ geta nýtt sér gegn veirum, ormum og öðrum óæskilegum hugbúnaði.

## VÍR VÍRUSVARNARFORRIT R I T

Þetta er hugbúnaður sem fylgist með smiti og hreinsar smit í tölvum af völdum veira og orma. Hér á eftir kynnum við tvö þeirra, sem bæði eru notendum HÍ aðgengileg.

### Lyklapétur

Fyrirtækið Friðrik Skúlason ehf, sem samnefndur maður stofnaði og rekur, er leiðandi á sviði þróunar og framleiðslu á veiruvarnarhugbúnaði í heiminum í dag. Þekktasta söluvara þeirra er án efa Lykla-Pétur sem er einföld og þægileg lausn til að verja gögn gegn veiruskaða.

Lykla-Pétur er öflug veiruvörn sem samhentur hópur sérfræðinga stendur að. Í dag finnur Lykla-Pétur rúmlega 80 þúsund mismunandi veirur, orma og önnur skaðleg forrit en álagið á tölvuna sem honum fylgir er mun minna en flest önnur veiruvarnarforrit á markaðnum valda.

Hægt er að keyra Lykla-Pétur af geisladisk eða hlaða forritinu niður af heimasíðu Friðriks Skúlasonar ehf.

**Hér á eftir eru leiðbeiningar um það hvernig á að hlaða Lykla-Pétri niður og setja hann upp í fjórum einföldum skrefum:**

1 Opnaðu vafra, settu inn slóðina <http://www.frisk.is/login/index.html> og skráðu inn viðskiptanúmerið þitt. Staðfestu valið með því að smella á “Skráning”.

2 Nú er þér boðið upp á hlekk til að hlaða niður skránni lykla-petur\_xx.xx\_x.exe (x kemur í stað útgáfunúmers). Smelltu á þennan hlekk og veldu “Save to disk” og smelltu á “Ok”.

3 Nú þarftu að velja staðsetningu skráarinnar. Til að auðvelda þér ferlið veldu þá að vista skrána á skjáborðinu (desktop), sem ætti að vera efsti valmöguleikinn. Smelltu síðan á “Save” til að hlaða skránni niður.

4 Þegar þú ert búin að hlaða skránni niður ættir þú að hafa lykla-petur\_xx.xx\_x.exe á skjáborðinu hjá þér. Tvísmelltu á þessa skrá til að hefja uppsetningu forritsins. Farðu í gegnum uppsetningarferlið og mundu að með því að velja “Í lagi” alls staðar setur þú Lykla-Pétur upp á hefðbundinn hátt.

Þegar Lykla-Pétur er uppsettur ættir þú að keyra forritið og fá eftirfarandi skjámynd:

Þar sem Lykla-Pétur er stöðugt að fást við nýjar veirur verður forritið að fá upplýsingar reglulega um nýjustu hættur. Þessar upplýsingar eru geymdar í gagnaskránum sem eru uppfærðar minnst einu sinni í viku. Hægt er að uppfæra gagnaskrárnar í Lykla-Pétri handvirkt svo og sjálfvirkt.

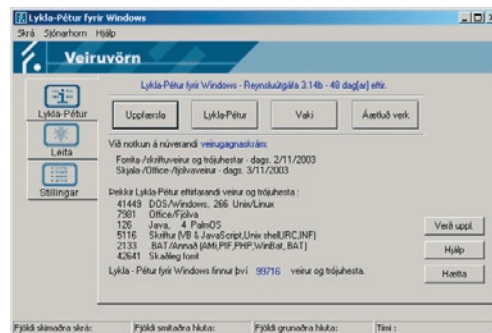
### Handvirk uppfærsla á gagnaskrá Lykla-Péturs:

Lykla-Pétur fyrir Windows er með innbyggt uppfærsluferfi sem gerir uppfærslu á gagnaskránum auðveldu og fljótvirka. Fylgið eftirfarandi leiðbeiningum:

1. Keyrið Lykla-Pétur fyrir Windows upp
2. Veljið “Uppfæra”
3. Veljið hvort þið ætlið að uppfæra af Internet eða staðneti (LAN). Ef þú ert að nota LAN verður þú að gefa upp slóð gagnaskrána. Ef þú ert að uppfæra í fyrsta sinn, veldu þá “Settings”. Sláðu inn viðskiptanúmerið þitt NÁKVÆMLEGA eins og það var í tölvupóstinum sem þú fékkst frá söludeildinni okkar. Til að þurfa ekki að slá inn viðskiptanúmerið í hvert sinn sem þú uppfærir, hakaðu við “Remember my customer number” boxið. Ef þú ert með innhringitengingu getur þú sleppt proxy upplýsingunum og smellt á “Ok”. Ef tölvan þín er hluti af staðarneti verður þú að hafa samráð við kerfisstjórnann þinn varðandi proxy stillingarnar.
4. Veldu “Update” og uppfærsluferfið mun hlaða niður nýjustu vírus gagnaskránum. Athugið að næst þegar þið notið uppfærsluferfið má sleppa “Settings” hlutanum og fara beint í að uppfæra.

### Sjálfvirk uppfærsla á gagnaskrá Lykla-Péturs:

Einn af íhlutum Lykla-Péturs nefnist Áætluð verk. Þegar þú ræsir Áætluð verk getur þú valið “Uppfærsla” fyrir neðan “Áætluð uppfærsla”. Þá opnast valmynd sem býður þér upp á tímastillingar. Veldu upphafsdag, þ.e. daginn sem þú vilt að tímaverkið hefjist. Eðlilegast er að velja dagsetninguna sem tímaverkið er búið til. Athugið að tölvan verður að vera nettengd ef uppfærsluferfi Lykla-Péturs á að uppfæra gagnaskrárnar.



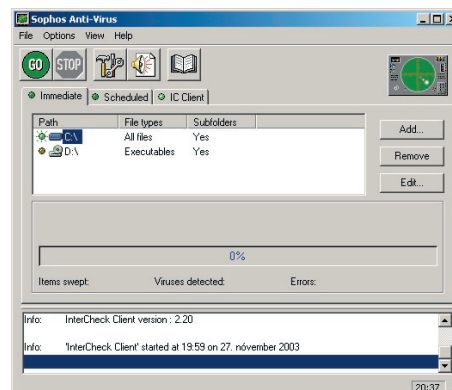
Mynd 1: Upphafsskjámynd Lykla-Péturs

### Sophos Antivirus

Reiknistofnun HÍ hefur til boða vírusvarnarforritið Sophos. Þetta forrit er háð því að þú sért í stanslausu netsambandi, líkt og flestar vélar á Háskólasvæðinu eru. Þetta hefur þann kost að forritið uppfærir sig þá sjálf á tölvu notandans strax og ný vírustilkynning kemur frá Sophos fyrirtækinu. Notendapjónusta RHÍ útvegar og setur Sophos upp sé þess óskað.

Hægt er að stilla Sophos á margan hátt en við hjá RHÍ höfum reynt að stilla það á sama hátt fyrir alla starfsmenn. Við miðum við að sophos vírusvörnin leiti og yfirfari tölvuna að nóttu til. Sophos er einnig “ávallt vakandi” sem fellst í því að hún athugar hvert einasta skjal sem tölvan ætlar sér að opna eða þú vilt kíkja á. Ef skjalið eða forritið er vírusmitað þá hreinsar hún skjalið eða hún kemur í veg fyrir að þú getir opnað það. Með þessu móti er engin hætta á að þú vírusmitir vélina svo lengi sem sophos vírusvörnin þekkir vírusinn sem skjalið er smitað af.

Ef þú sérð rauða eldingu niðri í hægra horni á skjáborðinu við hliðina á klukkunni, þá er vírusvörnin virk. Ef þú kveikir á Sophos Anti-Virusforritinu þá birtist eftirfarandi valmynd:



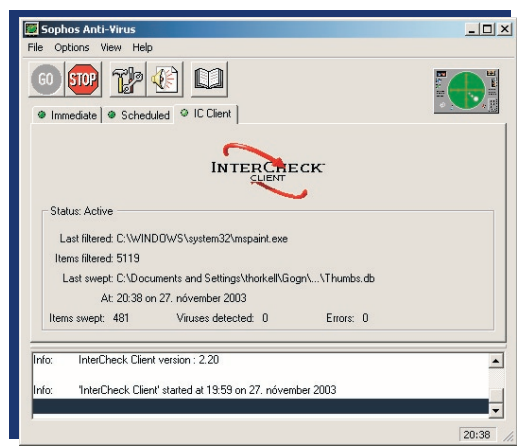
Mynd 2: Immediate valglugginn í Sophos.

Immediate valmöguleikinn (mynd 2) er notaður ef þú vilt vírusskanna eitthvað sérstaklega. Þú ferð þá í “options” og velur “configuration”. Þar getur þú valið þá möppu, drif eða skrá sem þú vilt láta yfirfara. Þegar stillingum er lokið er ýtt á takkann “GO” og forritið hefur leitina.

Ef þú ferð inn á tölvuna þína með full réttindi (administrator réttindi) þá færð þú upp mun ýtarlegri valmöguleika á stillingum fyrir sophos. Ásamt því að hafa Immediate gluggann þá hefur þú einnig möguleikana Scheduled og

IC client. Scheduled glugginn er til þess að stilla hvenær þú vilt að sophos vírusleiti vélina þína.

Þú getur þá stillt hvenær, hvað og hvernig veiruleitin er framkvæmd. IC client valmöguleikinn er til að stilla hina vakandi vírusvörn. Þar stillir þú hvernig Sophos meðhöndlar þær skrár sem hún athugar og hvað forritið gerir við sýktar skrár. Immediate, Scheduled, IC client valmöguleikarnir eru allir stilltir undir “options” og “configure”(mynd 3?).



Mynd 3: Ýtarlegri möguleikar fást í Sophos ef þú ert skráður inn í tölvuna þína með full réttindi (Admin)

## N J Ó N J Ó S N A H U G B Ú N A ð U R ( S P Y W A R E ) A R E )

Til er hugbúnaður sem getur lesið tölvupóstinn þinn, leyft annarri tölvu að taka yfir þína tölvu, gripið það sem þú skrifar á lyklaborðið og jafnvel tekið myndir af skjáborðinu þínu og sent öðrum.

Allt þetta og miklu fleira getur fylgt í bónus með ýmsum hugbúnaði sem þú hleður á tölvuna þína, oftast óafvitandi! Slíkur hugbúnaður gengur undir nafninu “Spyware” eða njósnahugbúnaður. Auk áðurtalinna njósna getur

hugbúnaður sem þessi jafnvel gripið netfangið þitt, hvaða síður þú vafrar um og kreditkortanúmerið sem þú notaðir til að versla á netinu og sent upplýsingarnar til þess sem dreifir forritinu.

En hvernig kemst slíkur ófögnuður í tölvuna þína, án þinnar vitundar? Það er mikilvægt að

netnotendur hafi í huga að vefsíður eru í raun forrit. Eðlilega er erfitt að vita hvað vefsíðan/forritið sem þú skoðar daglega inniheldur fyrir utan það sem þú sérð með berum augum. En raunin er sú að oft leynast lítil forrit á vefsíðum sem ætlað er að komast inn í tölvur sem tengjast síðunni. Hvort þeim takist það fer síðan eftir vörnum tölvunnar.

Nærtækast er þá að líta á hvernig “privacy” og/eða “security” möguleikar vafrans eru stilltar. Lítum ögn nánar á dreifileiðir þessa hugbúnaðar:

Ein algengasta dreifileið “spyware” er svokölluð “drive-by-install” sem lýsir sér þannig að þegar vefsíða er heimsótt eða smellt á auglýsingaborða þá hleður tölvan inn njósnahugbúnaði á meðan ef öryggisstillingar vafrans



þíns eru ekki nægilega strangar. Þá getur hugbúnaður sem þessi breytt heimasíðunni þinni, bætt við hlekkjum í “favorites” möppu vafrans þíns og dritað upp nýjum

vafragluggum (popup) í tíma og ótíma. Þá er mögulegt að forritið grípi netfangið þitt og drekki því í ruslpósti.

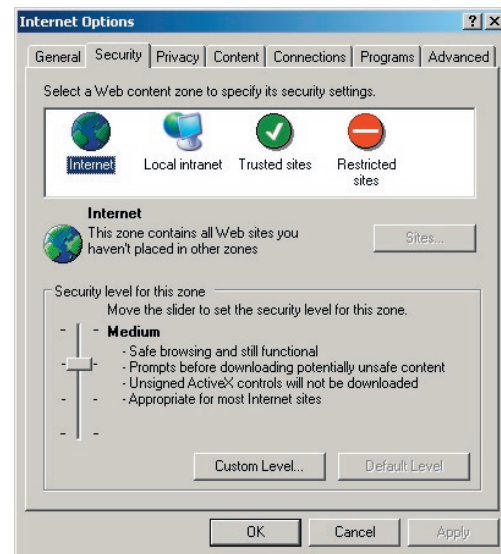
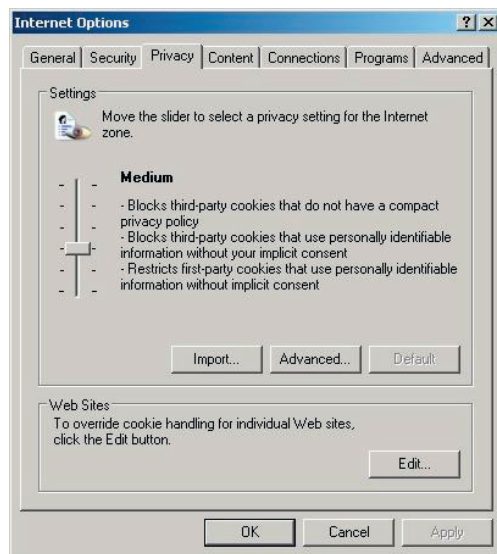
Önnur dreifileið spyware er með adware. Adware er hugbúnaður sem gerir höfundum hans kleift að afla fjár með öðrum hætti en að selja notendum hugbúnaðinn. Svona ókeypis “free” hugbúnaður er yfirleitt fjármagnaður með auglýsingaborðum sem troðið hefur verið inn í hann. Í mörgum tilfellum, þó ekki öllum, inniheldur slíkur hugbúnaður einnig spyware.

Þar sem Lykla-Pétur er stöðugt að fást við nýjar veirur verður forritið að fá upplýsingar reglulega um nýjustu hættur. Þessar upplýsingar eru geymdar í gagnaskránum sem

eru uppfærðar minnst einu sinni í viku. Hægt er að uppfæra gagnaskrárnar í Lykla-Péttri handvirkt svo og sjálfvirkt.

### Vafrinn stilltur

Sé farið í Tools – Internet Options í Microsoft Internet Explorer, má finna þar tvo flipa með nöfnunum “security” og “privacy” (Mynd 4 og 5?). Þar má stilla með sleða hversu hart vafrinn tekur á ýmsum smáforritum (t.d. ActiveX controls og cookies) og fleiru. Gott er að hafa stillisleðana ekki undir medium eða medium high. Sé farið ofar getur notandinn lent í vandræðum við að keyra eðlilegar vefsíður, en sé farið of neðarlega sleppur allt í gegn. Segja má að fyrri möguleikinn sé æskilegri þar sem notandinn getur þá breytt stillingunni fyrir viðkomandi vefsvæði (override cookie handling for individual web sites) ef hann telur svæðið traustsins vert.



Myndir 4 og 5: Security og privacy stillingarnar í Internet Explorer. Sé þetta skynsamlega stillt getur það veitt lágmarks vernd.

### Gagnjónsnaforrit (Spyware-remover)

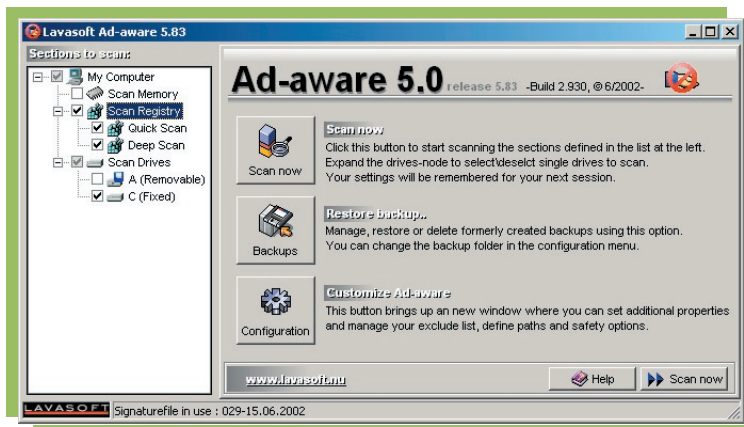
Rétt eins og að viðhalda eðlilegum vírusvörnum getur borgað sig að hreinsa út njónnahugbúnað með reglulegum hætti. Talsvert hefur verið smíðað af hugbúnaði ætluðum til slíkrar hreinsunar. Má segja að slíkur hugbúnaður vinni á svipaðan hátt og veiruhreinsiforrit, t.d. að því leiti að hann þarfnast uppfærslu til þess að þekkja nýjustu óvinina. Slík uppfærsla fer oft fram sjálfkrafa yfir netið rétt erins og þegar um veiruvörnarhugbúnað er að

ræða. Greinarhöfundar mæla með eftirtöldum hugbúnaði:

Spybot:

Ad-aware:

Að lokum er rétt að geta þess að ýmis önnur gagnleg varnartól finnast á netinu. Þar skal sérstaklega nefnt forritið “Pop-Up Stopper” sem kemur í veg fyrir að vafragluggar skjótist stjórnlaust upp (poppi upp) eins og nefnt var hér að ofan.



Mynd 6. Ad-aware, er hugbúnaður sem fjarlægir njósnahugbúnað sem og annan ruslhugbúnað sem kann að vera inni í tölvunni. Forritinu svipar í notkun til veiruvarnarforrita nauðsynlegt er að uppfæra upplýsingar þeirra reglulega þannig að nýjasti úpverrin þekktist

## UGLA - NÝ ÚTGÁFA VERFKERFISINS

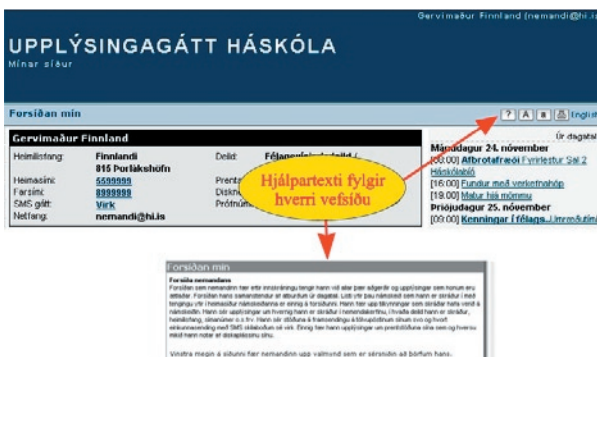
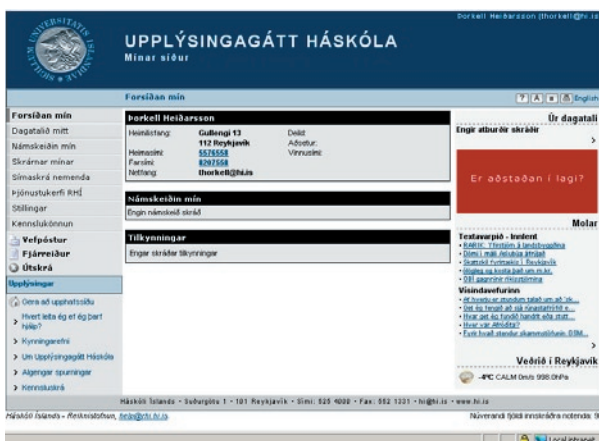
Ný útgáfa af vefkerfi Háskólans er nú aðgengileg nemendum og starfsfólki HÍ. Nýja vefkerfinu hefur verið gefið nafnið Uglya og hefur kerfið auk nýja nafnsins einnig fengið nýja vefslóð:

[www.ugla.hi.is](http://www.ugla.hi.is)

Fjölmargar breytingar hafa verið gerðar á kerfinu frá fyrri útgáfum, en þróun kerfisins hefur þó stöðugt áfram og í næstu útgáfu verður

sem dæmi lögð sérstök áherslu á þróun kennsluhluta vefkerfisins. Hér á eftir verða helstu nýjungar Uglya kynntar lesendum.

1. Grunnur vefkerfisins hefur verið endurhannaður þannig að aðrir háskólar geti nýtt kerfið. Miðað er við að Kennaraháskóli Íslands muni taka upp kerfið í lok ársins.
2. Útlitið hefur breyst töluvert. Það er bæði nútímalegra og þægilegra í notkun.



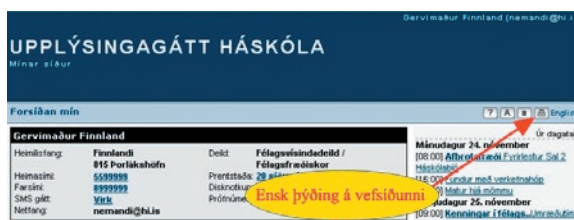
Nýtt vefkerfi með nýtt útlit. Þrátt fyrir fjölda endurbóta ættu notendur þó að kannast vel við sig.

Í Uglya er hjálpartexti aðgengilegur á hverri síðu, en mikið verk er þó enn óunnið við ritun hjálpartextans.

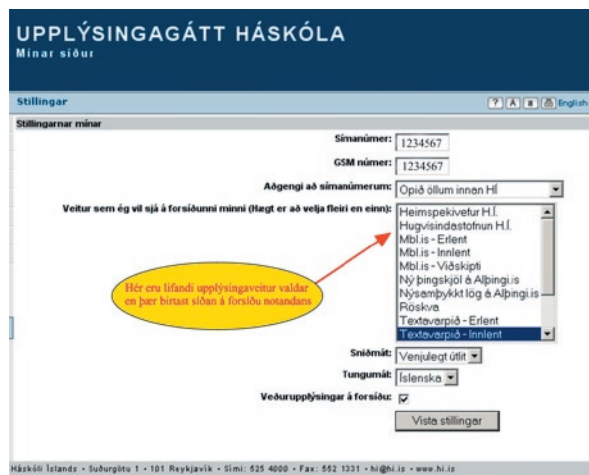
3. Hjálp er aðgengilegt á hverri síðu í kerfinu. Athugið þó að enn er langt í land með að búið sé að skrifa hjálp fyrir allar síður í kerfinu.

4. Nú er gert ráð fyrir því að hægt sé að þýða allar síður yfir á ensku. Valmyndin hefur þegar verið þýdd auk nokkurra annara síðna. Viðræður standa nú yfir við þýðingarsetur Háskólans um þýðingu alls kerfisins.

5. Notendur geta nú fengið fréttir frá öðrum vefmiðlum á forsíðuna sína. Þannig geta notendur nálgast nýjustu greinarnar frá heimspeki-vef HÍ, Vigdísarstofnun, nýsamþykkt lög á Alþingi ásamt fréttum frá E frá miðlum



Ugla á að vera sem flestum aðgengileg – og því er hægt að þýða hverja vefsíðu yfir á ensku. Mikilli vinnu er þó enn ólokið við þýðingu vefsins.



Sé farið í stillingar af forsíðu notanda er hægt að velja upplýsingaveitur sem birtast og uppfærast sjálfkrafa á forsíðu notandans. Nýjum upplýsingaveitum er bætt á listann reglulega.

eins Morgunblaðinu svo einhver dæmi séu tekin. Á næstu vikum og mánuðum mun úrvalið síðan verða bætt enn frekar.

6. Tilkynningarkerfi vefkerfisins hefur verið endurbætt þannig að ákveðnir notendur

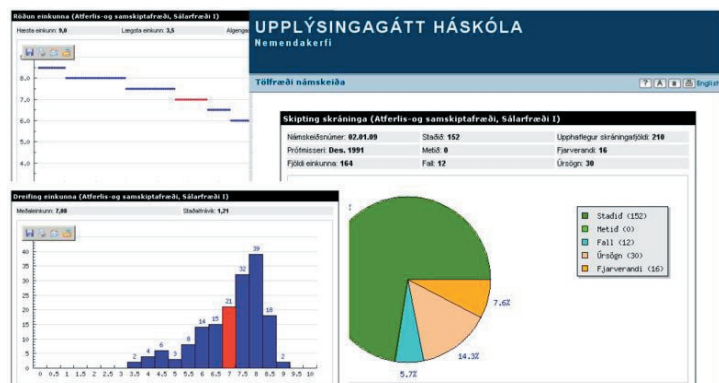


ítarlegur listi yfir náms- eða kennsluferil er aðgengilegur bæði nemendum og kennurum. Þaðan er síðan hægt að tengjast inn á einstök námskeið og finna nánari upplýsingar um dreifingu einkunna.

geta sent út tilkynningar á markhópa innan Háskólans.

7. Framsetning á námsferlum og kennsluferlum hefur verið endurbætt ásamt því að forsíða notanda birtir ítarlegri lista yfir námskeið sem eru í gangi.

Í næstu útgáfu á vefkerfinu verður síðan lögð sérstök áherslu á þróun kennsluhluta vefkerfisins.



Nú er hægt að nálgast nákvæma tölfraði yfir niðurstöður prófa í einstökum námskeiðum. Þetta gefur ekki einungis kennurum færi á að sjá dreifingu einkunna í námskeiðum sínum, heldur gerir þetta nemendum fært að meta frammistöðu sína miðað við aðra í viðkomandi námskeiði.

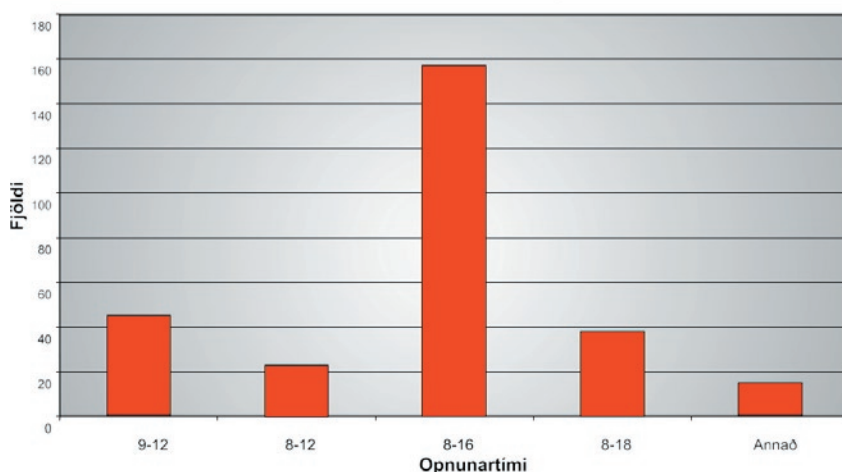


## ÞJÓNUSTUKÖNNUN RHÍ

Á liðnum mánuðum hafa verið gerðar þjónustukannanir á vegum Reiknistofnunar þar sem viðhorf viðskiptavina til stofnunarinnar og þjónustu hennar er kannað. Fyrri könnunin var send með tölvupósti til rúmlega ellefu hundruð starfsmanna Háskólans í júní síðastliðnum og var könnuður, vefkönnunarkerfi Háskólans notað við verkið. Í framhaldi þeirrar könnunar var nú í október unnin samskonar könnun þar sem nemendur háskólans urðu fyrir svörum. Um fjórðungs svarhlutfall fékkst úr könnuninni meðal starfsmanna HÍ.

Hugbúnaðardeild RHÍ sá um framkvæmd könnunarinnar undir umsjón Valbergs Lárussonar. Könnun meðal starfsmanna annars vegar og nemenda hins vegar var ekki eins, enda í sumum tilfellum um ólíkar þjónustuparfir að ræða. Almenn var spurt um notkun hinna ýmsu þjónustubátta og notendur síðan beðnir að meta gæði þeirra með einkunnagjöf. Að lokum var þátttakendum boðið að koma á framfæri skriflegum athugasemdum um þjónustuna. Í báðum könnunum var þó spurt um eftirfarandi þjónustur: Vefkerfið (Ugla), tölvuver, þráðlaust net og notendabjónustuna.

Óskir um opnunartíma símapjónustu



### Niðurstöður

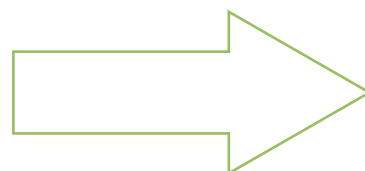
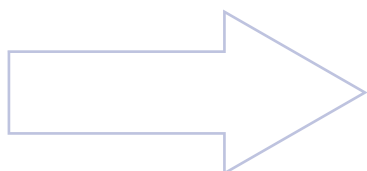
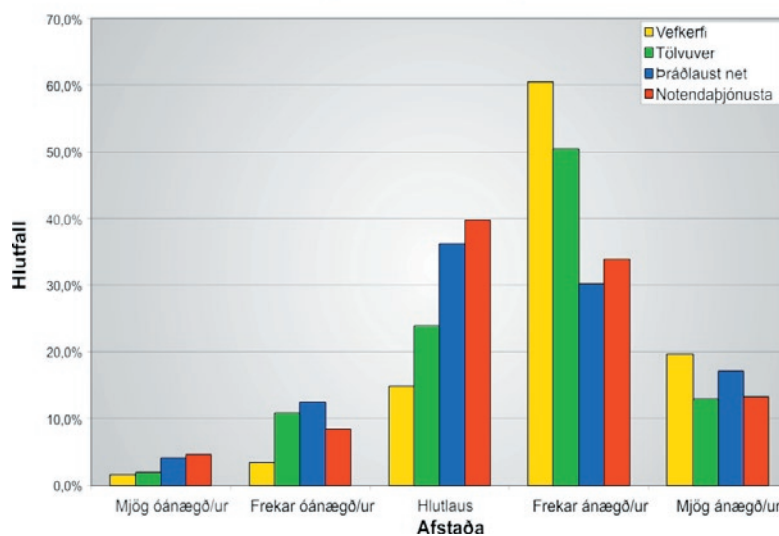
Áberandi ánægja var hjá báðum hópum með vefkerfið Ugla og hefur engin þjónusta á vegum Reiknistofnunar notið jafn jákvæðs viðhorfs af hálfu starfsmanna sem nemenda. Við greiningu á athugasemdum þátttakenda kom einnig fram mikil áhersla notenda á áframhaldandi þróun kerfisinsbog fjölmargar hugmyndir um viðbætur og lagfæringar mátti finna í svörum fólks.

*Margir starfsmenn HÍ vildu að notendabjónusta RHÍ væri opin á almennum skrifstofutíma. Frá 1. desember 2003 verður opnunartíminn frá 9-12 og 13-16 virka daga.*

Í nemenda-hlutanum svöruðu rúmlega 2000 nemendur af þeim tæplega tíuþúsund sem fengu spurningalistann, eða nálægt 20 af hundraði. Sambærileg könnun var gerð á meðal nemenda árið 1997 og var svarhlutfallið þá einungis um 3%.

*Meirihluti nemenda hafði jákvætt viðhorf til þeirra þjónustubátta RHÍ sem spurt var um.*

Ánægja með mismunandi þjónustur RHÍ





Reiknistofnun hefur þegar ákveðið að setja aukinn kraft í þróun vefkerfisins.

Algengasta umkvörtunin laut að símsvörunartíma notendapjónustu RHÍ, en mikið var um að fólk gerði athugasemdir við að hann væri einungis á morgnana, en ekki á almennum skrifstofutíma.

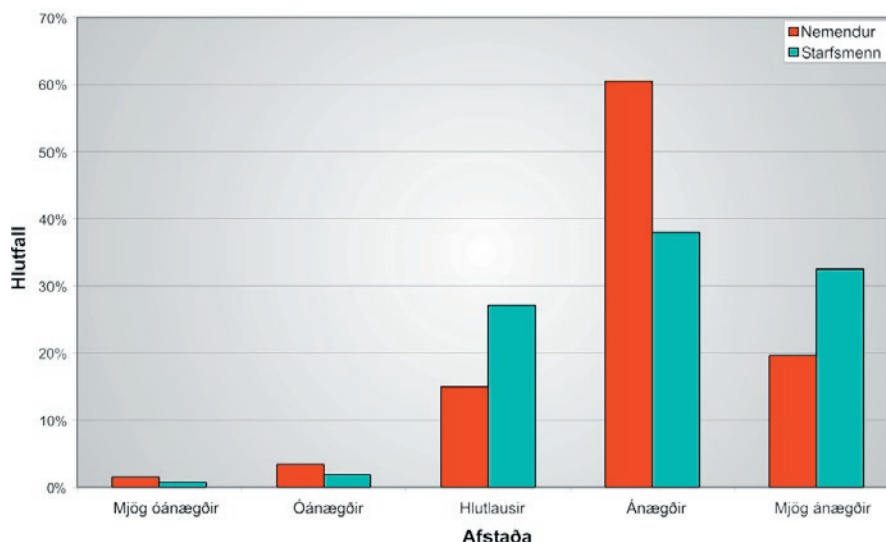
Reiknistofnun hefur þegar brugðist við þessu og var símatími notendapjónustu lengdur frá og með 1. október s.l. og er nú frá 9-12 árdegis og 13-16 síðdegis.

Önnur athugasemd laut að afgreiðsluhraða notendapjónustunnar, en starfsmenn gera miklar kröfur um skjótan afgreiðsluhraða.

RHÍ hefur mætt þessum óskum með gerð þjónustusamninga við einstakar deildir. Þar sem slíkur samningur er ekki fyrir hendi er hins vegar ekki tryggt að afgreiðsluhraði sé í samræmi við væntingar.

Síun ruslpósts er einnig ofarlega í hugum margra, en þetta er eitt af stóru vandamálunum

Hufallsleg skipting ánægju starfsmanna og nemenda með vefkerfi Háskólans

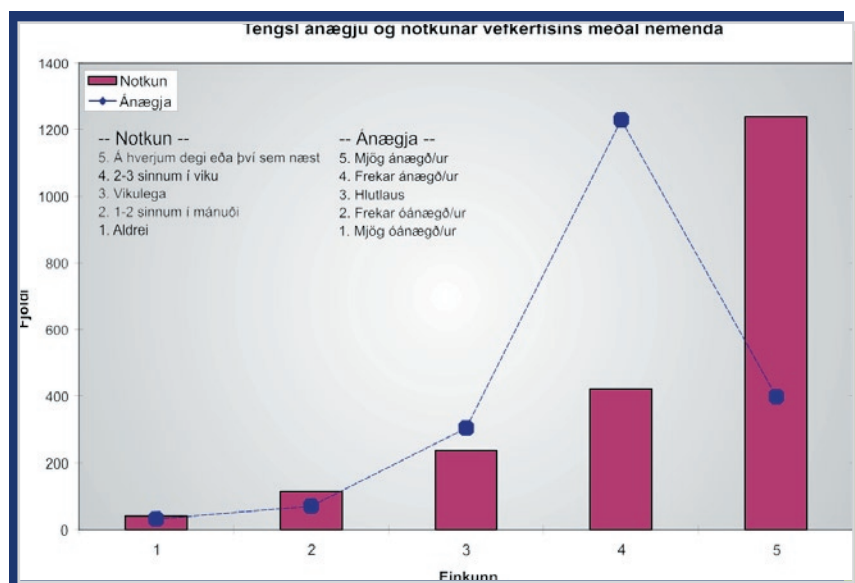


Mikil ánægja kom fram bæði á meðal starfsfólks og nemenda með vefkerfi HÍ.

í rekstri tölvukerfa heimsins um þessar mundir

Sífelld er unnið að bættri síun og öflugri póstvörnum hjá Reiknistofnun og nýlega var tekin í notkun ný tækni til þessa sem notendur geta kynnt sér síðar í þessu blaði.

Gröfin hér á síðunum sína svo helstu niðurstöður könnunarinnar.



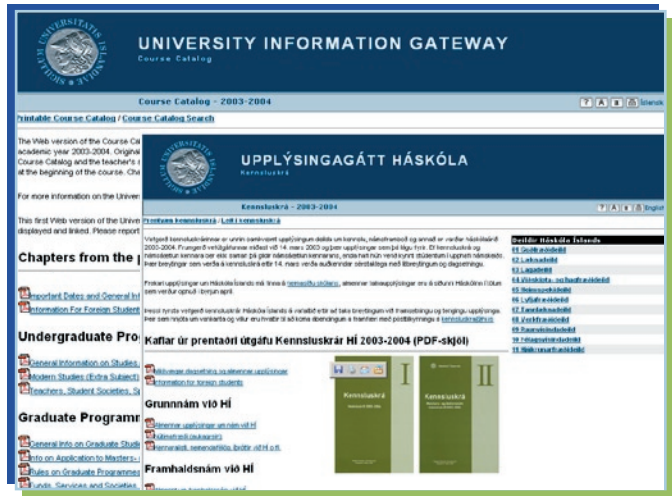
Gott samræmi var á milli notkunar nemenda og ánægju þeirra með vefkerfi HÍ.

## KENNSLUSKRÁIN Á VEFNUM

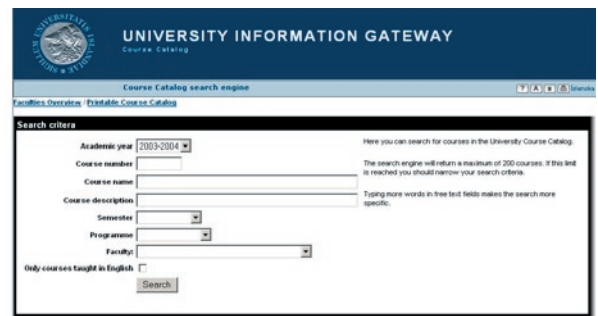
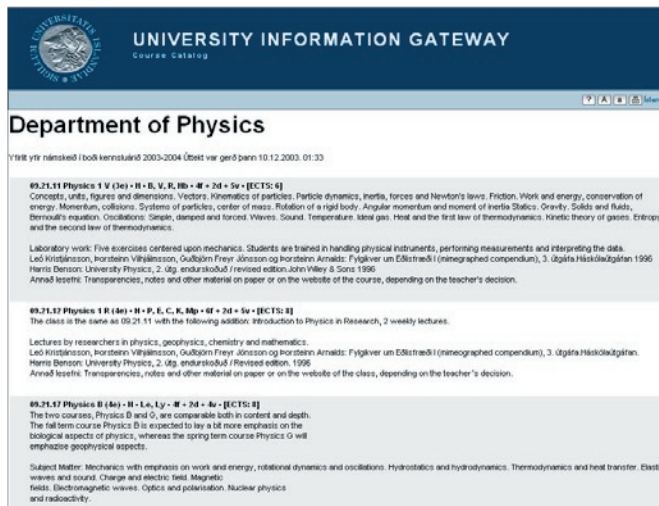
**K**ennsluskrá Háskóla Íslands er nú aðgengileg notendum á vefnum í gegnum upplýsingagátt Háskólans - Uglu.

Vefútgáfa kennsluskrárinnar hefur ýmsa kosti umfram hina hefðbundnu. Sem dæmi er skráin tengd öflugri leitarvél sem auðveldar markvissa leit. Auk þess er hægt að opna sérstaka prentvæna útgáfu skrárinnar, þar sem mögulegt er að velja þær upplýsingar sem notandinn vill að fylgi útprentuninni s.s. um forkröfur og bækur námskeiðsins sem og námskeiðslýsingu.

Mikilvægasta nýjungin er þó án efa sú að nú er kennsluskrána einnig að finna á ensku.

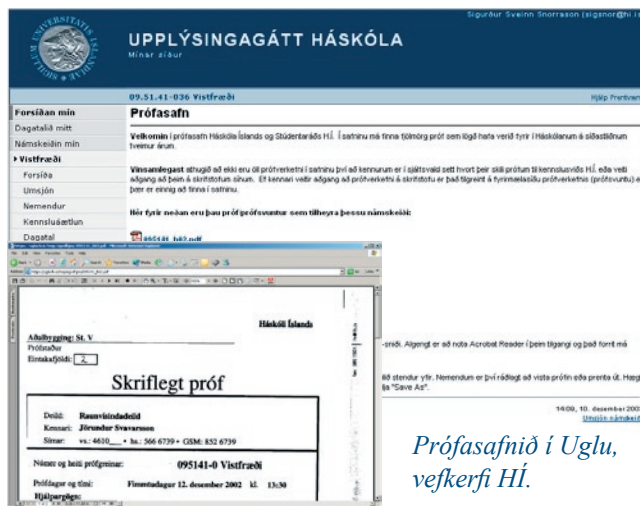


www.kennsluskra.hi.is



*Kennsluskráin er nú aðgengileg á vefnum, bæði á íslensku og ensku. Vefútgáfan býður upp á marga þægilega möguleika eins og leit og prentvæna útgáfu. Einnig er hægt að fá hluta skrárinnar á acrobat (pdf) formi.*

## PRÓFASAFN HÍ



Prófasafnið í Uglu, vefkerfi HÍ.

**K**ennarar sem og nemendur HÍ hafa frá því í sumar haft aðgang að prófasafni háskólans á vefnum. Nær aðgangurinn til prófa í þeim námskeiðum sem viðkomandi kennari eða nemandi er skráður fyrir eða í.

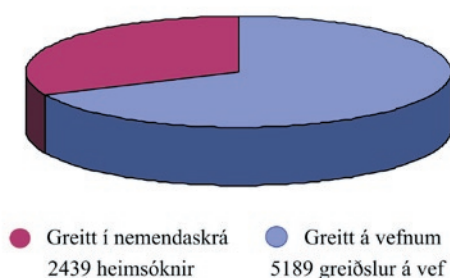
Prófasafnið má nálgast með því að skrá sig inn í vefkerfi HÍ (Uglu). Af upphafssíðu notandans í vefkerfinu er farið á vef viðkomandi námskeiðs. Öll námskeið notandans núverandi og fyrrverandi (kennd sem lærð) má svo finna á síðum vefkerfisins undir krækjunni: *námskeiðin mín*. Umsjón prófasafnsins er í höndum Kennsluviðs HÍ.



## PRENTKVÓTAKERFI RHÍ

Nemendur við Háskólann geta nú greitt prentkvóta til notkunar í tölvuverum á háskólasvæðinu á vefnum. Með þessu nýta menn sér nýtt greiðslukerfi Háskólans, sem í framtíðinni er ætlað að auðvelda stúdentum greiðslu á ýmiss konar þjónustu innan skólans.

Kaup á prentkvóta árið 2003



*Fjöldi greiðsla fyrir prentkvóta hefur aukist mikið eftir að vefkerfið var tekið í notkun. Árið 2001 var fjöldi greiðsla fyrir prentkvóta um 4000 og voru allar gerðar á skrifstofu nemendaskrár.*

### Hönnun kerfisins

Hugbúnaðarþróun Reiknistofnunar hefur þróað greiðslukerfi fyrir vef Háskólans. Með greiðslukerfinu opnast möguleikar fyrir Háskólann á að taka við kreditkortagreiðslum í vefkerfi Háskólans (Uglu).

Kerfið er lagskipt, efsta lagi kerfisins tekur við upplýsingum frá notanda (viðmót) og er hægt er að sníða eftir þörfum hverju sinni.

Annað lagið er almennt greiðslukerfi en þriðja lagið sér um millifærslu greiðslunnar til banka.

Greiðslukerfið getur í framtíðinni nýst fyrir ýmsa þjónustu á netinu eins og greiðslu á skráningargjöldum, ráðstefnu-gjöldum o.s.frv.

### Bætt þjónusta

Fyrsta kerfið sem notar greiðslukerfið er þó prentkvótakerfi Háskólans. Þetta er sjálfs-afreiðslukerfi fyrir nemendur sem gerir þeim kleyft að skoða og kaupa prentkvóta á vefnum.

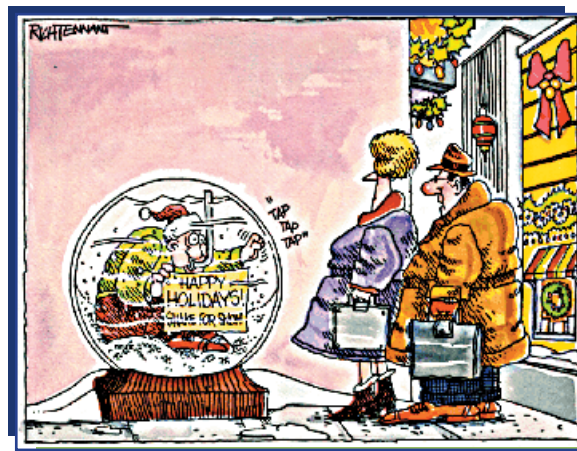
Með þessu er þjónustan við nemendur bætt þar sem þeir þurfa ekki lengur að fara í nemendaskrá til að kaupa prentkvóta. Þetta er sérstaklega þægilegt fyrir þá nemendur sem ekki eru staddir á Háskólasvæðinu eins og í tölvuverunum í Skógarhlið og Eirbergi.

Nemendur geta keypt prentkvóta á vefnum og innan 5 mínútna geta þeir notað þennan kvóta í stað þess að þurfa að bíða í einhverja klukkutíma eftir því að geta prentað út eins og verið hefur.

Annar kostir kerfisins er sá að draga verulega úr vinnu nemendaskrár við þessa þjónustu, en nærri lætur að heimsóknir nemenda á skrifstofu nemendaskrár vegna prentkvótakaupa séu nálægt 4000 árlega.



*Fjöldi greiðsla fyrir prentkvóta hefur aukist mikið eftir að vefkerfið var tekið í notkun. Árið 2001 var fjöldi greiðsla fyrir prentkvóta um 4000 og voru allar gerðar á skrifstofu nemendaskrár.*





# HANDHÆGAR UPPLÝSINGAR

## Starfsmenn RHÍ og netföng þeirra

### Almennur rekstur

Skrifstofa Reiknistofnunar sinnir öllum almennum málum og er opnunartími frá 08 til 16 virka daga. S: 525 4761 ; Fax: 552 8801.

• Sæþór L. Jónsson	forstöðumaður	slj@hi.is
• Katla Gunnarsdóttir	fulltrúi	katla@hi.is
• Marius Ólafsson	netstjóri	marius@hi.is

### Notendapjónusta

Notendapjónustan sinnir einkatölvunotendum, rekstri tölvuvera, PC hugbúnaði á netþjónum, upplýsingadreifingu til notenda, námskeiðahaldi og kerfisþróun innan skólans. Símanúmer deildarinnar er 525-4222 og netfangið help@hi.is

• Albert Jakobsson	deildarstjóri	aj@hi.is
• Einar Valur Gunnarsson	einmenningstölvur	einarv@hi.is
• Finnur Þorgeirsson	einmenningstölvur	fth@hi.is
• Jón Björn Njálsson	einmenningstölvur	jonbjorn@hi.is
• Jón Elías Þráinsson	kerfisstjóri	jonelias@hi.is
• Úlfar M. Ellenarson	einmenningstölvur	umej@hi.is
• Sigurður Örn Magnason	einmenningstölvur	som@hi.is
• Steingrímur Óli Sigurðarson	umsjón tölvuvera	steingro@hi.is

### Hugbúnaðardeild

Deildin sinnir þróun og viðhaldi á kerfum fyrir Háskólann.

• Ragnar Stefán Ragnarsson	deildarstjóri	ragnarst@hi.is
• Páll Haraldsson	kerfisgerð	qwerty@hi.is
• Baldur Eiríksson	kerfisgerð	baldure@hi.is
• Magnús Atli Guðmundsson	kerfisgerð	mag@hi.is
• Valberg Lárusson	kerfisgerð	valberg@hi.is
• Birgir Stefánsson	kerfisgerð	bs@hi.is
• Sigurður Pétursson	kerfisgerð	siggi@hi.is

### Net- og símadeild

Deildin annast rekstur og þróun á neti og símkerfi HÍ.

• Pétur Berg Eggertsson	netmaður	pbe@hi.is
• Kristófer Sigurðsson	netmaður	ks@hi.is
• Bjarni Guðnason	símsmiður	bg@hi.is

### Kerfisdeild

Deildin sinnir umsjón og rekstri Unix tölva RHÍ, afritatöku og netþjónum.

• Magnús Gíslason	deildarstjóri	magnus@hi.is
• Elías Halldór Ágústsson	kerfisstjóri	elias@hi.is
• Þór Sigurðsson	kerfisstjóri	tosi@hi.is

Símatími notendapjónustu í Tæknigarði er virka daga frá kl. 08 - 12 og 13 - 16  
S: 525 4222

### INNHRINGIÐJÓNUSTA RHÍ

Innhringibúnaður fyrir starfsmenn:

sími: 525-5100 -- tengist frá 14.400 bás uppí 56.000 bás, auk ISDN

Nánari upplýsingar er að fá á slóðinni:

[www.rhi.hi.is/net/innhringi/index.html](http://www.rhi.hi.is/net/innhringi/index.html)

ADSL tenging starfsmanna

Nánari upplýsingar er að fá á slóðinni:

[www.rhi.hi.is/net/adsl](http://www.rhi.hi.is/net/adsl)

Innhringibúnaður fyrir nemendur:

sími: 525-5150 - tengist frá 14.400 bás uppí 56.000 bás, auk ISDN

Nánari upplýsingar er að fá á slóðinni:

[www.rhi.hi.is/net/innhringi/index.html](http://www.rhi.hi.is/net/innhringi/index.html)

Þráðlaust net

Nánari upplýsingar er að fá á slóðinni:

[www.rhi.hi.is/net/wavelan](http://www.rhi.hi.is/net/wavelan)

Fréttabréf þetta er gefið út af Reiknistofnun Háskólans. Því er ætlað að vera kynning á þeirri þjónustu sem býðst hjá Reiknistofnun. Ábendingar varðandi efni bréfsins eru vel þegnar og sendist til forstöðumanns stofnunarinnar (slj@hi.is).

Útgefandi:

Reiknistofnun

Háskóla Íslands

Ritstjórn og umbrot:

Þorkell Heiðarsson

[thorkell@hi.is](mailto:thorkell@hi.is)

Grafísk hönnun: Ángel Martín Bernal

[gregraffiti@hotmail.com](mailto:gregraffiti@hotmail.com)

Ábm: Sæþór L. Jónsson

Prentun: Ísafold

www.rhi.hi.is